

## ZOOM SUR LES ANTILLES – SEISME AU KIRGHIZSTAN

### LE PLAN SÉISME ANTILLES

Dans le cadre du Plan-Séisme Antilles, outre les actions de confortement, de reconstruction, de formation ou de connaissance scientifique, de nombreuses actions de sensibilisation au risque sismique sont organisées en Martinique et en Guadeloupe.

En plus des actions en cours tout le long de l'année, l'actualité du Plan-Séisme Antilles est particulièrement dense au mois de novembre avec l'organisation des journées RÉPLIK (en Martinique), de la semaine SISMIK (en Guadeloupe), et la tenue de l'exercice Richter sur les deux départements.

### MARTINIQUE : LES JOURNÉES RÉPLIK

Dans le cadre du Plan Séisme, piloté en Martinique par la Direction Régionale de l'Environnement (DIREN), les acteurs de la prévention sismique se sont rassemblés dans le groupe « RÉPLIK ».

Les partenaires RÉPLIK<sup>1</sup> effectuent des actions de sensibilisation au risque sismique tout au long de l'année. Ils renforcent cette communication lors des journées RÉPLIK qui se dérouleront cette année du 17 au 23 novembre 2008 en parallèle de la semaine SISMIK en Guadeloupe.



Au programme de ces journées, sont proposées des actions concrètes de sensibilisation, ouvertes à tous et partout en Martinique :

- Spectacle itinérant «Tranblad» par l'association d'acteurs Kant é Kant dans les communes et les zones d'affluence du grand-public ;
- Caravane de prévention aux risques majeurs et simulateur de séismes ;
- Exposition sur les séismes marquants du XX<sup>e</sup> siècle en Martinique ;

---

<sup>1</sup> Les partenaires RÉPLIK : Préfecture, DDE, DIREN, État-major de Zone Antilles, Académie de Martinique, ADIL Martinique, Association de Prévention des Risques en Martinique, Association des Maires de la Martinique, BRGM, Conseil Général, Conseil Régional, Conseil Régional de l'Ordre des Architectes de Martinique, Observatoire Volcanologique et Sismologique de Martinique-IPGP et Service Départemental d'Incendie et de Secours.

- Conférences et débats publics, actions dans les écoles ;
- Distribution de consignes de sécurité via le réseau de stations Total, dans les municipalités, via les compagnies d'assurances, dans les centres d'affluence (cinémas, centres commerciaux), affiches sur le réseau routier etc. ;
- Télédiffusion des consignes de sécurité sur les circuits vidéo des hypermarchés, dans les journaux, à la télé et la radio ;
- Émissions spéciales à la télévision et à la radio, jeux radiophoniques ;
- Mise en place d'un numéro vert d'information générale.

Par ailleurs, cette année, la semaine RÉPLIK prend une dimension particulière avec l'exercice « Richter Antilles », la plus grande simulation de crise sismique jamais réalisée en Martinique et en Guadeloupe.

### ***MARTINIQUE : LE MODULE RÉPLIK PROFESSIONNELS***

Les partenaires RÉPLIK<sup>1</sup> effectuent également des campagnes de sensibilisation au risque sismique tout au long de l'année.

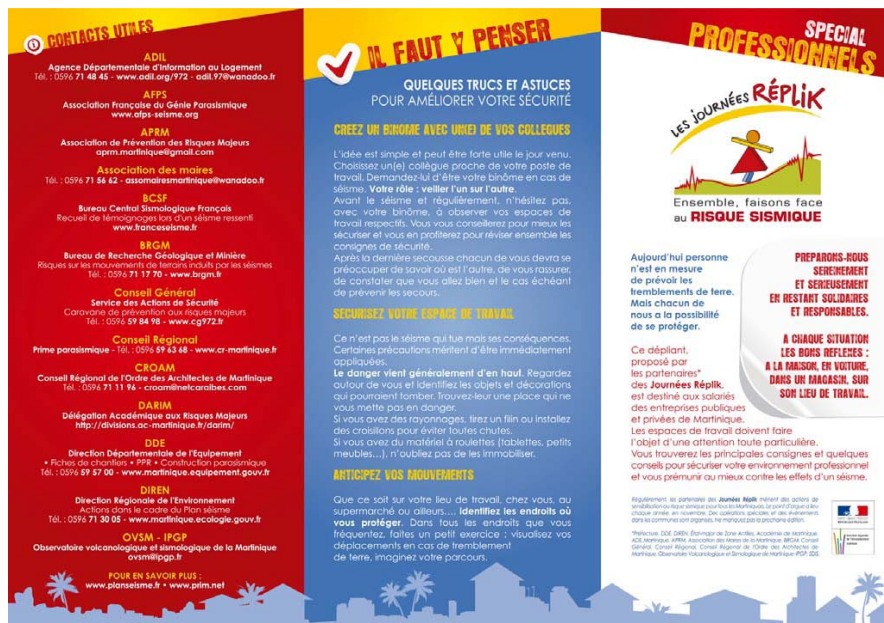
Parmi ces actions, depuis le mois de mai 2008, la DIREN organise des séances d'information pour les salariés des entreprises publiques et privées, sur leur lieu de travail.

Il s'agit de développer la culture du risque sismique dans les entreprises et les autres secteurs professionnels de Martinique.

Les objectifs du programme sont multiples :

- Dispenser des informations sur la prévention sismique validées par les partenaires du Plan Séisme et des journées RÉPLIK ;
- Permettre une meilleure connaissance du risque sismique ;
- Prodiguer les messages de prévention ;
- Participer à la réduction de la vulnérabilité sur le lieu de travail ;
- Extrapoler les consignes de sécurité en entreprise à la vie de l'individu au quotidien ;
- Engager un dialogue avec les acteurs du secteur professionnel pour concrétiser des actions préventives.

Depuis mai 2008, 84 conférences RÉPLIK Professionnels ont permis de sensibiliser environ 3600 salariés. Par ailleurs, plus de 7000 plaquettes d'information ont été ou sont en cours de distribution dans les entreprises.



Dépliant RÉPLIK professionnels.

### GADELOUPE : LA SEMAINE SISMIK

L'objectif de la première édition de la semaine SISMIK, qui aura lieu du 10 au 14 novembre 2008, est d'instaurer de façon pérenne en Guadeloupe une véritable culture commune du risque face aux « tremblements de terre ». Tous les intervenants et acteurs locaux concernés par la prévention du risque sismique se sont donc mobilisés conjointement, afin de porter, efficacement et dans la plus grande concertation, l'information auprès des publics (connaissance du phénomène, amélioration de la prise en compte du risque sismique, respect de la réglementation, connaissance et mise en œuvre des mesures de prévention...).

Pilotée par la DIREN, une communication de proximité a donc été étudiée pour que chacun se sente acteur de sa sécurité. Car si on ne peut prévoir un séisme, chacun peut en revanche en limiter largement et significativement les conséquences, à condition de partager une même culture du risque : « Face au risque sismique, chaque jour, je me prépare » (slogan de la campagne).



Parmi les manifestations prévues durant la semaine SISMIK, on peut notamment noter la mise en place de « rendez-vous » télévisuels sur RFO, la diffusion sur les lieux de travail des guadeloupéens d'un film de sensibilisation au risque sismique, ou encore l'organisation de conférences.

### MARTINIQUE ET GUADELOUPE : L'EXERCICE RICHTER

Richter Antilles est un exercice de simulation d'un séisme majeur réalisé dans le cadre du Plan Séisme. C'est le premier réalisé dans une région d'outre-mer et le second au niveau national après Richter 13 (Bouches-du-Rhône, 2007).

L'exercice est placé sous la direction du Préfet de Zone et le pilotage est assuré par l'État-major de Zone Antilles. Il servira pour la refonte des plans ORSEC.



*Envoi de renforts de la Guadeloupe vers la Martinique prévu dans le cadre de l'exercice Richter (illustration Gabourg).*

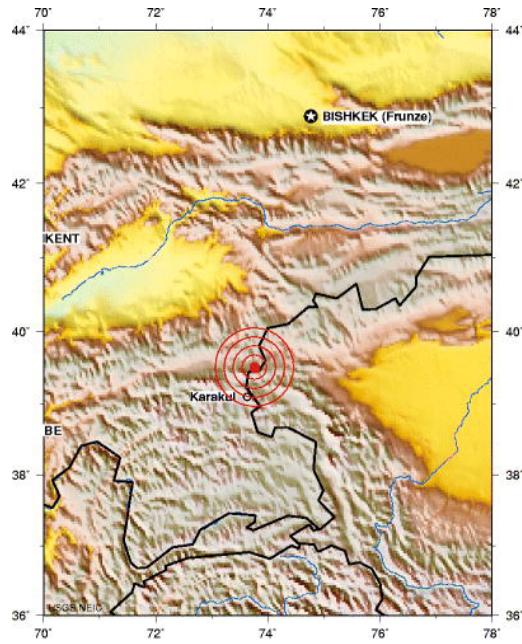
Cet exercice concerne les départements de Martinique et de Guadeloupe. La totalité des communes (34 en Martinique et 30 en Guadeloupe) est impliquée à des degrés divers selon l'état d'avancement de leur plan communal de sauvegarde. Les préfetures de Guadeloupe et de Martinique, les collectivités, les sapeurs-pompiers, les militaires, le RSMA, les secouristes, des associations et des entreprises privées sont aussi impliqués. L'exercice prévoit aussi le déploiement de moyens sur le terrain avec des renforts inter-îles et nationaux.

L'exercice s'appuie sur un scénario tiré des études d'aléas et de vulnérabilité menées dans les deux départements par le BRGM. Il met en scène la survenue d'un fort séisme d'origine tectonique.

L'objectif est de faire le point sur la remontée d'information des communes en cas de gestion de crise et d'aborder la gestion des décédés massifs et des sans-abri. Ensuite, il s'agit d'utiliser Richter comme un exercice pédagogique et de sensibiliser la population. Se préparer avant, bien réagir après... c'est primordial pour réduire les conséquences dramatiques d'un séisme de forte intensité.

### **SEISME AU KIRGHIZSTAN (05/10/2008, Mw=6.6)**

Un fort séisme est survenu le dimanche 5 octobre 2008 à 15h52 Temps Universel (TU) (21h52 heure locale) dans la région montagneuse et densément peuplée d'Alaï au sud du Kirghizstan, non-loin des frontières avec la Chine et le Tadjikistan. Selon le Centre Sismologique Euro-Méditerranéen ([CSEM](#)) et le Service Géologique National Américain ([USGS](#)), ce séisme a atteint une magnitude de 6.6. Plusieurs répliques sont survenues suite au choc principal, parmi lesquelles les secousses du 5 octobre 2008 à 16h11 et 18h27 TU, et du 13 octobre 2008 à 16h05 TU, de magnitudes respectives 5.5, 5.1 et 5.2 ([CSEM](#)).



*Carte de localisation du séisme du 5 octobre 2008 (USGS).*

Le séisme a causé l'effondrement de nombreux bâtiments, notamment dans le village de Noura, situé à environ 150 km de l'épicentre, où près d'un tiers des constructions ont été détruites. Le bilan officiel fait état de près de 74 décès confirmés et d'une centaine de blessés.